



## ПЕРСПЕКТИВИ РОЗВИТКУ СИСТЕМИ НЕДЕРЖАВНОГО ПЕНСІЙНОГО ЗАБЕЗПЕЧЕННЯ В КОНТЕКСТІ ПІДВИЩЕННЯ ВАРТОСТІ РОБОЧОЇ СИЛИ

Елла Лібанова,  
Інститут демографії та соціальних досліджень  
НАН України, член-кор. НАН України



### Зарплата і характеристики бідності, грн.



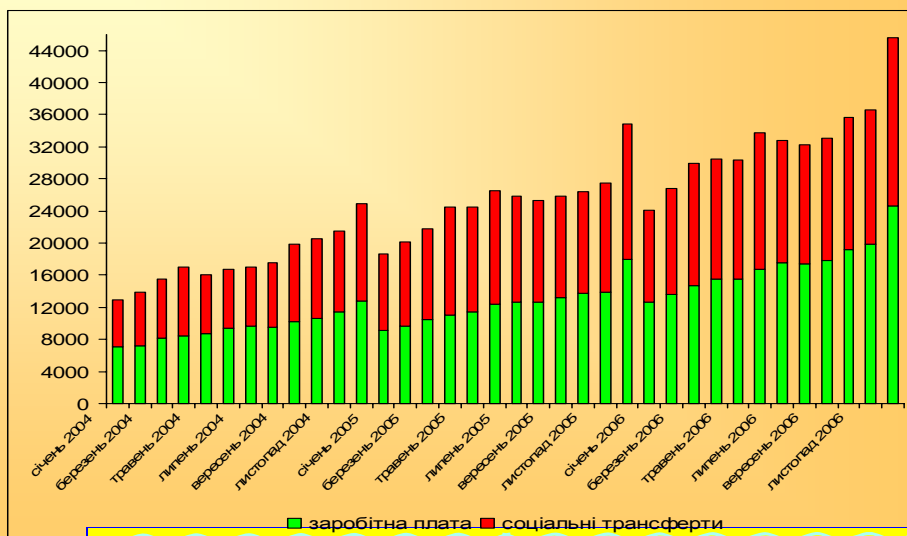


*Ризики бідності залежно від наявності у складі домогосподарства працюючих осіб, 2005 рік*

Наявність працюючих в домогосподарстві	Ризик порівняно із	
	середнім по країні	альтернативною групою
Немає жодного	0,956	0,946
Є хоча б один	1,001	1,057



*Фонд заробітної плати та соціальні трансферти, млн. грн.*





*Характеристика оплати праці у вибраних країнах Європи, євро*

	2004		2005	
	Середня зарплата	Різниця між зарплатами в референтній країні та Україні	Середня зарплата	Різниця між зарплатами в референтній країні та Україні
Білорусь	124,50	35,50	167,00	41,00
Болгарія	150,00	61,00	166,00	40,00
Естонія	466,00	377,00	516,00	390,00
Латвія	314,00	225,00	350,00	224,00
Литва	333,00	244,00	373,00	247,00
Польща	501,00	412,00	591,00	465,00
Росія	188,00	99,00	243,00	117,00
Румунія	202,00	113,00	264,00	138,00
Словенія	1120,00	1031,00	1157,00	1031,00
Угорщина	578,00	489,00	638,00	512,00
<b>Україна</b>	<b>89,00</b>	<b>XXX</b>	<b>126,00</b>	<b>XXX</b>
Чехія	565,00	476,00	639,00	513,00



*Вартість робочої сили та інвестиції у вибраних країнах Європи*

	Середньомісячна вартість робочої сили, EUR		Інвестиції, % ВВП	
	2000	2005	2000	2005
Болгарія	179,0	229,1	15,7	23,8
Естонія	429,1	713,4	26,0	31,1
Латвія	343,0	432,6	24,2	29,8
Литва	391,9	555,8	18,8	22,4
Польща	672,4	818,2	23,7	18,2
Румунія	218,1	358,2	18,9	23,1
Словаччина	444,5	700,5	25,7	26,8
Словенія	1282,5	1604,5	25,6	24,4
Угорщина	739,9	944,3	22,9	22,7
Чехія	582,3	954,0	28,0	24,9



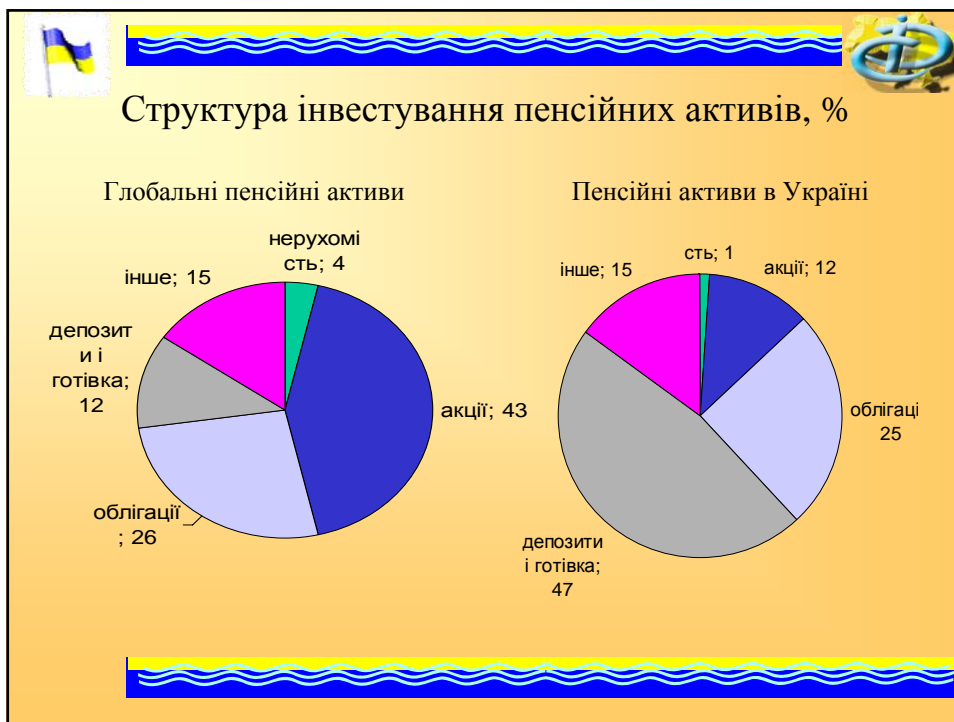
*Характеристика вартості робочої сили у вибраних країнах Європи*



	Вартість робочої сили, євро на місяць		Частка заробітної плати у вартості робочої сили, %	
	2004	2005	2004	2005
Болгарія	179,0	229,1	83,8	72,5
Естонія	629,1	713,4	74,1	72,3
Латвія	343,0	432,6	91,5	80,9
Литва	391,9	555,8	85,0	67,1
Польща	672,4	818,2	74,5	72,2
Румунія	218,1	358,2	92,6	73,9
Словенія	1282,5	1604,5	87,3	72,1
Угорщина	739,9	944,3	78,1	67,6
Чехія	582,3	954,0	97,0	67,0



**Питома вага витрат на оплату праці і соціальні заходи в операційних витратах з реалізованої продукції (робіт, послуг) за видами економічної діяльності, %**

	2004	2005	Зростання кінцевої вартості реалізованої продукції (робіт, послуг) за умови збільшення витрат на оплату праці на 30% і адекватного зростання витрат на соціальні заходи
Усього по економіці	6,6	8,0	2,0
Сільське господарство, мисливство та лісове господарство	19,7	22,2	5,2
Промисловість	11,3	12,7	3,0
Будівництво	14,1	15,8	3,7
Оптова та роздрібна торгівля	1,2	1,6	0,4
Готелі та ресторани	22,9	25,0	5,7
Транспорт	23,2	23,8	5,8
Операції з нерухомістю та послуги юридичним особам	11,6	12,9	7,9
Освіта	54,4	57,0	13,3
Охорона здоров'я та соціальна допомога	29,8	33,7	7,3
Колективні, громадські та особисті послуги	29,0	30,1	4,1



- 
- ## *Основні наслідки реалізації моделі з дешевою робочою силою*
- роботодавці не мотивуються до запровадження нових технологій і економії живої праці, через що у складі зайнятих надмірно високою є питома вага некваліфікованих працівників;
  - наймані працівники не стимулюються до ефективної трудової діяльності, і підприємства, які доволі динамічно розвиваються, потерпають від нестачі кваліфікованої робочої сили (це стосується як інженерно-технічних, так і робітничих професій);
  - найбільш активні і кваліфіковані верстви населення виїжджають за кордон, тобто бюджетні витрати на їх підготовку не компенсуються, а натомість українська робоча сила працює на економіку інших країн;
  - в економіці існують численні вакансії, попит на які практично відсутній;
  - значна частина населення потребує державної допомоги, що невиправдано збільшує обсяги соціальних трансфертів;
  - відсутність розвинутої системи страхування (йдеться не тільки про загальнообов'язкове і взагалі соціальне страхування) обмежує інвестиційні можливості країни і не стимулює розвиток відповідних фінансових інструментів.
- 



*Основні напрями державного впливу на зростання  
вартості робочої сили*

- Підвищення мінімального рівня оплати праці до прожиткового мінімуму для працездатних
- Підвищення рівня оплати праці в бюджетній сфері
- Поєднання підвищення зарплати – у менших розмірах – із збільшенням соціального пакету
- Чітка позиція держави щодо оплати праці в соціальному діалозі
- Мотивація роботодавців
  - цільова підготовка кадрів
  - участь у фінансуванні тимчасового житла
  - компенсація витрат роботодавця на підготовку робочої сили
  - вилучення внесків на пенсійне страхування із бази оподаткування